



Installation Instructions/Packing Slip

1/4

Match 6", 8", 10" or 12" block to the corresponding BlockFlash size

The Complete Flashing System For Single Wythe C.M.U. Construction

1. Layout (for above grade only)

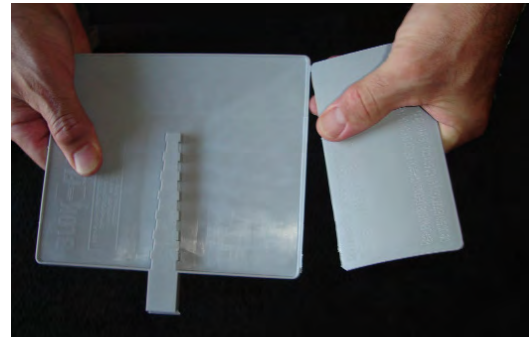
Lay the course(s) of block below the desired flashing level until above grade. BlockFlash is to be installed ABOVE GRADE ONLY.



3. Vertical rebar / grouted cells / corners

Where walls are reinforced, eliminate the BlockFlash pan at the grouted core and detach the connector bridge from the adjoining pan by bending it back and forth a few times. Use same technique for corners.

Cross bed webs adjacent to the grouted core making sure to overlap the BlockFlash flange. Use same technique for corners.

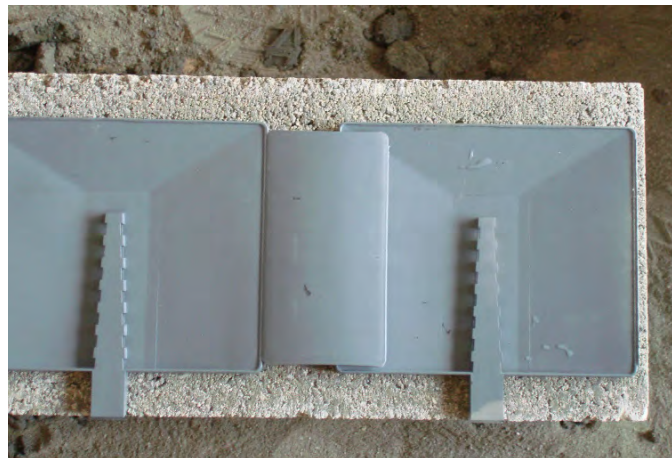


2. Placement

OPTION A: Install the BlockFlash course by spacing units over the cores of each block.

OPTION B: Install the BlockFlash course evenly along the formed concrete foundation or slab.

FOR BOTH OPTIONS A & B: Use the reference lip on bottom of the BlockFlash spout to position the pan against front of foundation or block. The drip edge on the weep spout will extend slightly. Make sure the connector bridges overlap the next pan. This will divert water into adjoining BlockFlash pans.





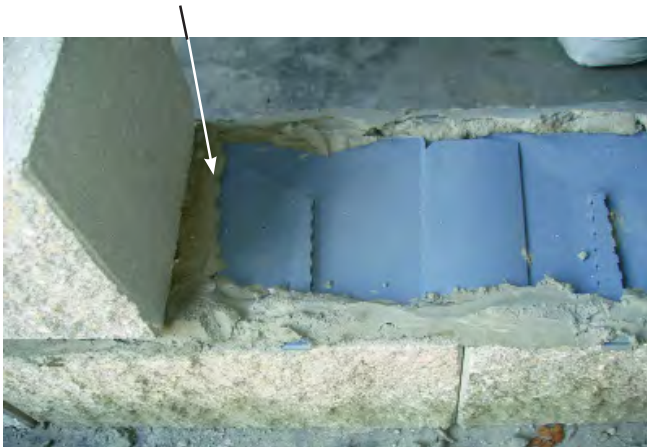
Installation Instructions/Packing Slip

2/4

**Match 6", 8", 10" or 12" block
to the corresponding BlockFlash size**

4. Mortar spreading

Use standard mortar spreading techniques with mortar lapped, first over the inner and second over the outer flanges of the BlockFlash pans. This will stabilize the pans during installation and later help divert moisture into the BlockFlash pans. Apply end dam front to back at grouted cell.



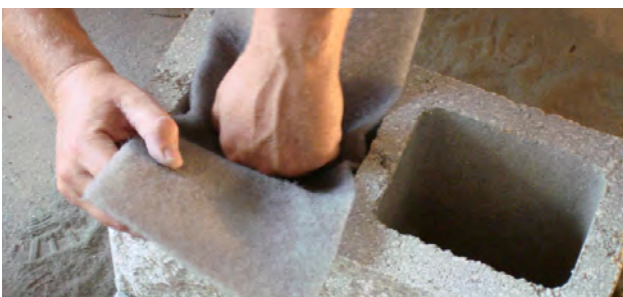
6. Tooling

Tool all head and bed joints and remove any obstruction from the weep spouts.



5. Drainage

Install one 7" x 14" Drainage Mat in each CMU core in the course directly above the pan course. 6" pans should run continuously so the bridge of each pan overlaps into the pan next to it, as with the other sizes, but the 6" size pans may not align perfectly over every CMU cell or structural brick core. The Drainage Mat for all sizes should be installed front to back in CMU cells, not side to side, and should touch both walls of the CMU and the BlockFlash pan. Properly installed Drainage Mats catch and suspend mortar droppings above the pans and provide pathways for water to flow past the droppings to the pans.



For Technical Support or if you have any questions regarding this product, please call 1-800-664-6638 or visit our website at www.mortarnet.com

NOTE: For the best drainage possible use insulation consisting of one of the following: loose fill, core inserts or other insulation methods that will not obstruct the downward migration of moisture. Contact your nearest masonry supplier for information on this system.



Instrucciones de instalación/Guía de empaque

3/4

Combine bloques de 6", 8", 10" o 12" con el tamaño de BlockFlash correspondiente

El sistema vierteaguas completo para construcción con bloques de concreto de pilastra simple

1. Instalación (en sobre-nivel únicamente)

Instale la o las hiladas de bloques por debajo del nivel vierteaguas deseado hasta el sobre-nivel. BlockFlash debe instalarse en SOBRENIVEL ÚNICAMENTE.

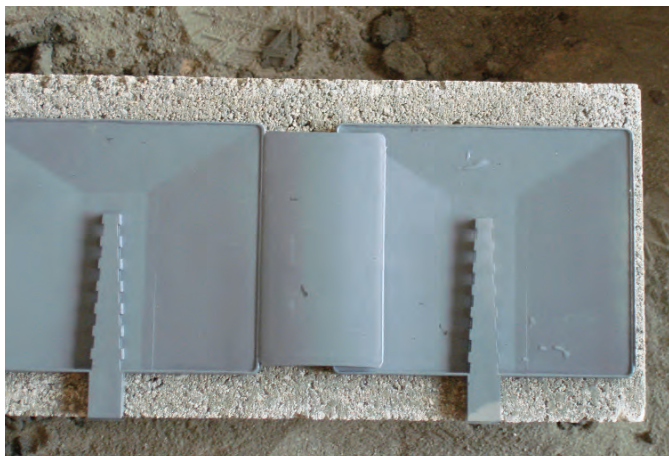


2. Colocación

OPCIÓN A: Instale la hilada de BlockFlash espaciando las unidades sobre los núcleos de cada bloque.

OPCIÓN B: Instale la hilada de BlockFlash uniformemente a lo largo de la cimentación o losa de concreto formada.

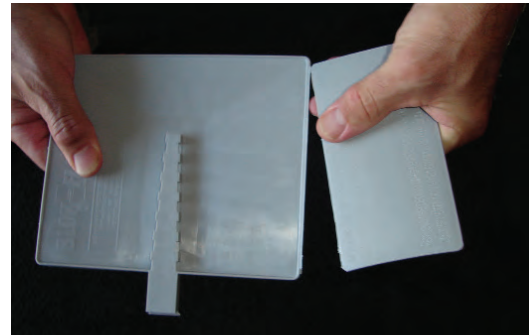
PARA AMBAS OPCIONES A Y B: Use el borde de referencia en la parte inferior del vertedero BlockFlash para posicionar la bandeja contra el frente de la cimentación o bloque. El borde de escurrimiento en el vertedero se extenderá ligeramente. Asegúrese de que los puentes conectores solapen la bandeja siguiente. De este modo se desvía el agua hacia las bandejas BlockFlash adjuntas.



3. Varillas de refuerzo vertical / celdas emplastadas / esquinas

Ahí donde van los refuerzos de las paredes, no instale la bandeja BlockFlash en el núcleo emplastado y desprenda el puente conector de la bandeja adjunta doblándolo hacia atrás y hacia adelante varias veces. Use la misma técnica para las esquinas.

Cruce las mallas de base junto al núcleo emplastado asegurándose de solapar la brida del BlockFlash. Use la misma técnica para las esquinas.





Instrucciones de instalación/Guía de empaque

4/4

Combine bloques de 6", 8", 10" o 12" con el tamaño de BlockFlash correspondiente

4. Esparcimiento del mortero

Use técnicas estándar para esparcir el mortero solapando el mismo, primero sobre la parte interna y luego sobre las bridas externas de las bandejas BlockFlash. De este modo estabiliza las bandejas durante la instalación y ayuda a desviar la humedad hacia las bandejas BlockFlash. Aplique un dique de extremo del frente hacia atrás en la celda emplastada.



5. Drenaje

Instale un malla de drenaje de 7" x 14" en cada núcleo de bloque de concreto en la hilada directamente arriba de la hilada de bandejas. Las bandejas de 6" deben tenderse continuamente de modo que el puente de cada bandeja solape la bandeja siguiente, así como con los otros tamaños, pero puede ser que las bandejas de 6" no se alineen perfectamente sobre cada celda de bloque de concreto o núcleo de ladrillo estructural. La malla de drenaje para todos los tamaños debe instalarse del frente hacia atrás en las celdas del bloque de concreto, no de lado a lado, y debe tocar ambas paredes del bloque de concreto y la bandeja BlockFlash. Las mallas de drenaje instaladas correctamente atrapan y suspenden los escurrimientos de mortero arriba de las bandejas y permiten que el agua fluya pasando los residuos hasta las bandejas.



6. Herramientas

Trabaje todas las juntas superiores e inferiores y elimine cualquier obstrucción de los vertederos.



Para Soporte técnico o si tiene alguna pregunta respecto a este producto, llame al 1-800-664-6638 o visite nuestro sitio web en www.mortarnet.com

NOTA: Para el mejor drenaje posible use uno de los siguientes aislamientos: relleno suelto, insertos de núcleo u otros métodos de aislamiento que no obstruyan la migración de la humedad hacia abajo. Para más información sobre este sistema, contacte a su proveedor de mampostería más cercano.